

Bilim, Emek, Özveri...



MALATYA
TURGUT ÖZAL
ÜNİVERSİTESİ

2018

İDARE FAALİYET RAPORU

STRATEJİ GELİŞTİRME DAİRE BAŞKANLIĞI

İÇİNDEKİLER

I - GENEL BİLGİLER.....	2
A- Misyon ve Vizyon.....	2
B- Yetki, Görev ve Sorumluluklar.....	2
C- İdareye İlişkin Bilgiler.....	7
1- Fiziksel Yapı.....	7
2- Teşkilat Yapısı.....	13
3- Bilgi ve Teknolojik Kaynaklar.....	14
4- İnsan Kaynakları.....	14
5- Sunulan Hizmetler.....	17
6- Yönetim ve İç Kontrol Sistemi	24
II- AMAÇ ve HEDEFLER.....	24
A- İdarenin Amaç ve Hedefleri.....	24
B- Temel Politikalar ve Öncelikler.....	24
III- FAALİYETLERE İLİŞKİN BİLGİ VE DEĞERLENDİRMELER.....	24
A-Mali Bilgiler.....	24
1- Bütçe Uygulama Sonuçları.....	24
IV- KURUMSAL KABİLİYET ve KAPASİTENİN DEĞERLENDİRİLMESİ.....	26
A-Üstünlükler.....	26
B- Fırsatlar.....	26
C- Zayıflıklar.....	26
V- ÖNERİ VE TEDBİRLER.....	27
VI- EKLER.....	28

ÜST YÖNETİCİ SUNUŞ



Üniversitemiz 18 Mayıs 2018 tarihli ve 30425 Sayılı Resmi Gazetede Yayımlanan 7141 sayılı Yükseköğretim Kanunu ile Bazı Kanun ve Kanun Hükmünde Kararnamelerde Değişiklik Yapılmasına Dair Kanunun Ek Maddesinin 181. Maddesi gereğince kurulmuştur.

Kuruluş aşamasında olan Üniversitemiz; Fakültelerimiz, Enstitümüz, Uygulama ve Araştırma merkezlerimiz ile ülkemiz, coğrafyamız ve milletimizin beklentileri ve hedefleri, ulusal ihtiyaçlar ve evrensel gerçekler doğrultusunda bilimsel ve akademik çalışmalar gerçekleştirmeyi hedeflemektedir.

Malatya Turgut Özal Üniversitesi olarak şehrimizle, bölgemizle ve yaşadığımız toplumla bütünleşmek, topluma her anlamda hizmet etmek, üretmiş olduğumuz projeler ile gerek iç gerekse dış paydaşlarımıza hizmet sunmak öncelikli hedef ve politikalarımız arasındadır.

Yüklendiği sosyal sorumluluğun bilincinde olan üniversitemiz teknolojik gelişmeler doğrultusunda, değişim, ilerleme ve küreselleşme olgularını baz alarak bilimsel ilerlemeye küresel düzeyde katkı sağlamak, toplumun taleplerine karşı daha duyarlı, katılımcı, esnek bir yapıya sahip olmak, geleceğe yönelik sorunları tespit ve tahlil edebilmek, kaliteden ödün vermeden ulusal ve uluslar arası her alanda topluma ve bilime katkı sağlayacak mezunlar yetiştirmek amacındadır.

Kısıtlı imkânlarla rağmen her yönüyle bilginin inanılmaz bir süratle arttığı çağımızda, ülkemizin ve milletimizin beklentileri ve hedefleri, ulusal ihtiyaçlar ve evrensel gerçekler doğrultusunda bilimsel ve akademik çalışmalar gerçekleştirmek, temel bilimleri ve güncel gelişmeleri takip edebilecek, bilgi ve becerilerini kendi iradesi ile yenileyebilecek kuvvetli bir alt yapı, donanım ve özgüven sahibi bireyler yetiştirmek, yetiştirdiğimiz bireyleri sadece bilimsel olarak değil etik olarak da doğru davranışlara yöneltecek değerleri ve insan sevgisini aşılayabilmektir. Bu bağlamda 2018 yılı Faaliyet Raporumuzu paydaşlarımızın bilgisine sunarız.

Prof. Dr. Aysun BAY KARABULUT

Rektör

I. GENEL BİLGİLER

18 Mayıs 2018 tarihinde kurulan Malatya Turgut Özal Üniversitesi, Battalgazi Tarım Yerleşkesinde bulunan Ziraat Fakültesi, Su Ürünleri Fakültesi, Doğa Bilimleri ve Mühendislik Fakültesi, İşletme ve Yönetim Fakültesi , Mimarlık Sanat ve Tasarım Fakültesi ve Lisansüstü Eğitim Enstitüsü ile birlikte Yeşilyurt, Akçadağ, Arapgir, Battalgazi, Hekimhan, Darende, Doğanşehir, Kale ve Hekimhan ilçelerinde bulunan 8 Meslek Yüksekokulu ve 1 Yüksekokul'dan oluşan akademik birimleri, yaklaşık 5 bin öğrencisi, 88 idari personel ve 121 akademisyen kadrosu ile kuruluş sürecini başlatmış olup ve her alanda kalite anlayışı ile faaliyetlerine devam etmektedir.

A. Misyon ve Vizyon

1. Misyon

Ulusal ve uluslararası alanda faaliyet gösteren, araştıran ve üreten akademik kadro gücüyle , yüksek öğretimde ülkemizin istikbali ve istikrarı için bilim üretmeyi görev edinmiş, dünyadaki gelişmeleri iyi tanıyan , geleceğe yönelik sorunlar ve talepleri tahlil eden, teknolojiyi kullanan ve yeni teknolojiler üretebilen bir üniversitedir.

2. Vizyon

Ülkemizin, milletimizin ve coğrafyamızın beklentileri ve hedefleri doğrultusunda bilimsel ve akademik çalışmalar ile ülkemizin sayılı üniversitelerinden birisi olmaktır.

B. Yetki, Görev ve Sorumluluklar

Yükseköğretim Kurumları ve Üniversitelerin tanımı 2547 sayılı Kanunun 3 üncü maddesinin (c) ve (d) fıkralarında yapılmıştır. 2547 Sayılı Kanunun Yükseköğretim Kurumlarının görevleri başlıklı 12 nci maddesinde de; “Bu kanundaki amaç ve ana ilkelere uygun olarak yükseköğretim kurumlarının görevleri;

a) Çağdaş uygarlık ve eğitim-öğretim esaslarına dayanan bir düzen içinde, toplumun ihtiyaçları ve kalkınma planları ilke ve hedeflerine uygun ve ortaöğretime dayalı çeşitli düzeylerde eğitim-öğretim, bilimsel araştırma, yayım ve danışmanlık yapmak,

b) Kendi ihtisas gücü ve maddi kaynaklarını rasyonel, verimli ve ekonomik şekilde kullanarak, milli eğitim politikası ve kalkınma planları ilke ve hedefleri ile Yükseköğretim Kurulu tarafından yapılan plan ve programlar doğrultusunda, ülkenin ihtiyacı olan dallarda ve sayıda insan gücü yetiştirmek,

c) Türk toplumunun yaşam düzeyini yükseltici ve kamuoyunu aydınlatıcı bilim verilerini söz, yazı ve diğer araçlarla yaymak,

d) Örgün, yaygın, sürekli ve açık eğitim yoluyla toplumun özellikle sanayileşme ve tarımda modernleşme alanlarında eğitilmesini sağlamak,

e) Ülkenin bilimsel, kültürel, sosyal ve ekonomik yönlerde ilerlemesini ve gelişmesini ilgilendiren sorunlarını, diğer kuruluşlarla işbirliği yaparak, kamu kuruluşlarına önerilerde bulunmak suretiyle öğretim ve araştırma konusu yapmak, sonuçlarını toplumun yararına sunmak ve kamu kuruluşlarınca istenecek inceleme ve araştırmaları sonuçlandırarak düşüncelerini ve önerilerini bildirmek,

f) Eğitim-öğretim ve seferberliği içinde örgün, yaygın, sürekli ve açık eğitim hizmetini üstlenen kurumlara katkıda bulunacak önlemleri almak,

g) Yörelerindeki tarım ve sanayinin gelişmesine ve ihtiyaçlarına uygun meslek elemanlarının yetişmesine ve bilgilerinin gelişmesine katkıda bulunmak, sanayi, tarım ve sağlık hizmetleri ile diğer hizmetlerde modernleşmeyi, üretimde artışı sağlayacak çalışma ve programlar yapmak, uygulamak ve yapılanlara katılmak, bununla ilgili kurumlarla işbirliği yapmak ve çevre sorunlarına çözüm getirici önerilerde bulunmak,

h) Eğitim teknolojisini üretmek, geliştirmek, kullanmak, yaygınlaştırmak,

ı) Yükseköğretimin uygulamalı yapılmasına ait eğitim-öğretim esaslarını geliştirmek, döner sermaye işletmelerini kurmak, verimli çalıştırmak ve bu faaliyetlerin geliştirilmesine ilişkin gerekli düzenlemeleri yapmaktır.” şeklinde belirtilmiştir.

Üniversite Organlarımız (Rektör, Senato, Üniversite Yönetim Kurulu)

Rektör: 5018 sayılı kanunla birlikte Türkiye’de Kamu Mali Yönetimi ve Kontrolü alanında kamu kaynaklarının etkin, ekonomik ve verimli kullanılması konusunda reform niteliğinde önemli bir değişim süreci yaşanmaktadır. Bu değişimin en önemli unsuru 1927 yılından itibaren uygulanan ve Mali Anayasa niteliğinde olan 1050 sayılı Muhasebe-i Umumiye Kanununun yürürlükten kaldırılarak 5018 sayılı Kamu Mali Yönetimi ve Kontrol Kanununun yürürlüğe konulmasıdır. Yeni Mali Yönetim ve Kontrol Sistemi, hizmeti üreten kamu birimlerinde yönetim sorumluluğu esas alınarak kurulmuş olup, üst yöneticilere sistemin kurulması, izlenmesi, geliştirilmesi ve değerlendirilmesi hususlarında önemli görev ve

sorumluluklar yüklemiştir.; Ayrıca Rektör, 9 Temmuz 2018 tarihli 703 sayılı KHK'nın 135. Maddesi 'nin 13'üncü maddesinin (a) fırcasının birinci paragrafında yapılan değişiklik ile Devlet ve Vakıf Üniversitelerine Rektör Cumhurbaşkanınca atanır denilmektedir.. Rektör , üniversite veya yüksek teknoloji enstitüsü tüzel kişiliğini temsil eder.

Bu açıklamalar doğrultusunda Rektör'ün, 2547 Sayılı Kanun ve 5018 Sayılı Kanun'da belirtilen yetki, görev ve sorumlulukları aşağıda belirtilmektedir.

2547 Sayılı Kanuna göre:

- Üniversite kurullarına başkanlık etmek, yükseköğretim üst kuruluşlarının kararlarını uygulamak, üniversite kurullarının önerilerini inceleyerek karara bağlamak ve üniversiteye bağlı kuruluşlar arasında düzenli çalışmayı sağlamak,

- Her eğitim - öğretim yılı sonunda ve gerektiğinde üniversitenin eğitim öğretim, bilimsel araştırma ve yayım faaliyetleri hakkında Üniversitelerarası Kurula bilgi vermek,

- Üniversitenin yatırım programlarını, bütçesini ve kadro ihtiyaçlarını, bağlı birimlerinin ve üniversite yönetim kurulu ile senatonun görüş ve önerilerini aldıktan sonra hazırlamak ve Yükseköğretim Kuruluna sunmak,

- Gerekli gördüğü hallerde üniversiteyi oluşturan kuruluş ve birimlerde görevli öğretim elemanlarının ve diğer personelin görev yerlerini değiştirmek veya bunlara yeni görevler vermek,

- Üniversitenin birimleri ve her düzeydeki personeli üzerinde genel gözetim ve denetim görevini yapmak,

- 2547 Sayılı kanun ile kendisine verilen diğer görevleri yapmak.

- Üniversitenin ve bağlı birimlerinin öğretim kapasitesinin rasyonel bir şekilde kullanılmasında ve geliştirilmesinde, öğrencilere gerekli sosyal hizmetlerin sağlanmasında, gerektiği zaman güvenlik önlemlerinin alınmasında, eğitim - öğretim, bilimsel araştırma ve yayım faaliyetlerinin devlet kalkınma plan, ilke ve hedefleri doğrultusunda planlanıp yürütülmesinde, bilimsel ve idari gözetim ve denetimin yapılmasında ve bu görevlerin alt birimlere aktarılmasında, takip ve kontrol edilmesinde ve sonuçlarının alınmasında birinci derecede yetkili ve sorumludur.

5018 Sayılı Kamu Mali Yönetimi ve Kontrol Kanununa göre: 5018 Sayılı Kanunun 11. Maddesine göre Rektörler Üniversitelerde Üst Yönetici sıfatı ile; İdarelerinin stratejik planlarının ve bütçelerinin kalkınma planına, yıllık programlara, kurumun stratejik plan ve performans hedefleri ile hizmet gereklerine uygun olarak hazırlanması ve uygulanmasından, Sorumlulukları altındaki kaynakların etkili, ekonomik ve verimli şekilde elde edilmesi ve

kullanımını sağlamaktan, kayıp ve kötüye kullanımının önlenmesinden, Mali yönetim ve kontrol sisteminin işleyişinin gözetilmesi, izlenmesinden, Bu kanunda belirtilen görev ve sorumlulukların yerine getirilmesinden Bakana; karşı sorumludurlar. Üst yöneticiler, bu sorumluluğun gereklerini harcama yetkilileri, mali hizmetler birimi ve iç denetçiler aracılığıyla yerine getirirler.

Senato: Senato'nun yetki, görev ve sorumlulukları 2547 sayılı Kanunun 14 üncü maddesinde belirtilmiştir.

a) Kuruluş ve işleyişi: Senato, rektörün başkanlığında rektör yardımcıları, dekanlar ve her fakülteden fakülte kurullarınca üç yıl için seçilecek birer öğretim üyesi ile rektörlüğe bağlı enstitü ve yüksekokul müdürlerinden teşekkül eder. Senato, her eğitim-öğretim yılı başında ve sonunda olmak üzere yılda en az iki defa toplanır. Rektör gerekli gördüğü hallerde senatoyu toplantıya çağırır. Senato, üniversitenin akademik organı olup, aşağıdaki görevleri yapar:

b) Görevleri:

- Üniversitenin eğitim-öğretim, bilimsel araştırma ve yayım faaliyetlerinin esasları hakkında karar almak,
- Üniversitenin bütününe ilgilendiren kanun ve yönetmelik taslaklarını hazırlamak veya görüş bildirmek,
- Rektörün onayından sonra Resmi Gazete 'de yayınlanarak yürürlüğe girecek olan üniversite veya üniversitenin birimleri ile ilgili yönetmelikleri hazırlamak,
- Üniversitenin yıllık eğitim-öğretim programını ve takvimini inceleyerek karara bağlamak, - Bir sınava bağlı olmayan fahri akademik unvanlar vermek ve fakülte kurullarının bu konudaki önerilerini karara bağlamak,
- Fakülte kurulları ile Rektörlüğe bağlı enstitü ve yüksekokul kurullarının kararlarına yapılacak itirazları inceleyerek karara bağlamak,
- Üniversite Yönetim kuruluna üye seçmek,
- Kanunla kendisine verilen diğer görevleri yapmak.

Üniversite Yönetim Kurulu'nun yetki, görev ve sorumlulukları 2547 sayılı Kanunun 15 inci maddesinde belirtilmiştir.

a) Kuruluş ve işleyişi: Üniversite Yönetim Kurulu; rektörün başkanlığında dekanlardan, üniversiteye bağlı değişik öğretim birim ve alanları temsil edecek şekilde senatoca 4 yıl için seçilecek 3 profesörden oluşur. Rektör gerektiğinde Yönetim Kurulunu toplantıya çağırır. Rektör yardımcıları oy hakkı olmaksızın yönetim kurulu toplantılarına katılabilirler. Üniversite Yönetim Kurulu idari faaliyetlerde rektöre yardımcı bir organ olup, aşağıdaki görevleri yapar.

b) Görevleri:

- Yükseköğretim üst kuruluşları ile senato kararlarının uygulanmasında, belirlenen plan ve programlar doğrultusunda rektöre yardım etmek,

- Faaliyet plan ve programlarının uygulanmasını sağlamak; Üniversiteye bağlı birimlerin önerilerini dikkate alarak yatırım programını, bütçe tasarısı taslağını incelemek ve kendi önerileri ile birlikte rektörlüğe sunmak,

- Üniversite yönetimi ile ilgili rektörün getireceği konularda karar almak,

- Fakülte, enstitü ve yüksekokul yönetim kurullarının kararlarına yapılacak itirazları inceleyerek kesin karara bağlamak,

- Kanun ile verilen diğer görevleri yapmak.

Fakülte Organlarımız;

- Dekan (Yetki, görev ve sorumlulukları 2547 sayılı Kanunun 16-b maddesinde belirtilen dekan, aynı zamanda fakültenin harcama yetkilisidir.)

- Fakülte Kurulu (Yetki, görev ve sorumlulukları 2547 sayılı Kanunun 17 inci maddesinde belirtilmiştir.)

- Fakülte Yönetim Kurulu (Yetki, görev ve sorumlulukları 2547 sayılı Kanunun 18 inci maddesinde belirtilmiştir.)

Enstitü Organlarımız;

- Enstitü Müdürü,

- Enstitü Kurulu,

- Enstitü Yönetim Kuruludur.

Yetki, görev ve sorumlulukları 2547 sayılı Kanunun 19 uncu maddesinde belirtilmiştir. Enstitü Müdürü aynı zamanda enstitünün harcama yetkilisidir. Yüksekokul Organlarımız; - Yüksekokul Müdürü - Yüksekokul Kurulu - Yüksekokul Yönetim Kurulu Yetki, görev ve sorumlulukları 2547 sayılı Kanunun 20 nci maddesinde belirtilmiştir. Yüksekokul Müdürü aynı zamanda yüksekokulun harcama yetkilisidir.

Her fakültede dekana bağlı ve fakülte idari yönetiminin başında bir fakülte sekreteri, her enstitüde enstitü müdürüne bağlı enstitü sekreteri, her yüksekokulda da yüksekokul müdürüne bağlı bir yüksekokul sekreteri bulunmaktadır.

İdari Yönetim

2547 sayılı Kanununa göre İdari yönetimin başı Genel Sekreterdir. Genel Sekretere bağlı Genel Sekreter Yardımcıları, Daire Başkanlıkları, 657 sayılı Devlet Memurları Kanununa tabi

memurlar ve diğer görevliler bulunmaktadır. Ayrıca Üniversitemizde; 5018 sayılı Kanuna göre İç Denetim Birimi ve Strateji Geliştirme Daire Başkanlığı oluşturulmuştur.

C. . İdareye İlişkin Bilgiler

,1. Fiziksel Yapı

1.1. Taşınmazlar

Tablo 1: Üniversitemiz Faal Eğitim-Öğretim Birimlerinin Yerleşkelere Dağılımı

	EĞİTİM BİRİMİ	BULUNDUĞU YER
ENSTİTÜ	Lisansüstü Eğitim Enstitüsü	Battalgazi Kampüsü
FAKÜLTELER	Ziraat Fakültesi	Battalgazi Kampüsü
	Su Ürünleri Fakültesi	Battalgazi Kampüsü
	Mühendislik ve Doğa Bilimleri Fakültesi	Battalgazi Kampüsü
	İşletme ve Yönetim Bilimleri Fakültesi	Battalgazi Kampüsü
	Mimarlık, Tasarım ve Sanat Fakültesi	Battalgazi Kampüsü
MESLEK OKULLARIMIZ VE YÜKSEKOKULLAR	Sivil Havacılık Yüksekokulu	Battalgazi Kampüsü
	Akçadağ Meslek Yüksekokulu	Akçadağ Yerleşkesi
	Arapgir Meslek Yüksekokulu	Arapgir Yerleşkesi
	Battalgazi Meslek Yüksekokulu	Battalgazi Kampüsü
	Darende Bekir Ilıcak Meslek Yüksekokulu	Darende Yerleşkesi
	Doğanşehir Vahap Küçük Meslek Yüksekokulu	Doğanşehir Yerleşkesi
	Hekimhan Mehmet Emin Sungur Meslek Yüksekokulu	Hekimhan Yerleşkesi
	Kale Turizm ve Otel İşletmeciliği Meslek Yüksekokulu	Kale Yerleşkesi
	Yeşilyurt Meslek Yüksekokulu	Yeşilyurt Yerleşkesi

ZİRAAT FAKÜLTESİ



www.ozal.edu.tr

ARAPGİR MESLEK YÜKSEKOKULU



www.ozal.edu.tr

BATTALGAZİ MESLEK YÜKSEKOKULU



www.ozal.edu.tr

HEKİMİHAN MEHMET EMİN SUNGUR MESLEK YÜKSEKOKULU



www.ozal.edu.tr

KALE TURİZM VE OTEL İŞLETMELİĞİ MESLEK YÜKSEKOKULU



www.ozal.edu.tr

DOĞANŞEHİR VAHAP KÜÇÜK MESLEK YÜKSEKOKULU



www.ozal.edu.tr

YEŞİLYURT MESLEK YÜKSEKOKULU



www.ozal.edu.tr



Tablo 2: Mülkiyet Durumuna Göre Taşınmazlar (Arsa / Arazi Alanları ile Bina / Tesis Alanları)

Yerleşke Adı	Mülkiyet Durumu (m ²)		2018 Yılı
	Üniversite (m ²) (Tapulu)	Hazine Arazisi (m ²) (Tahsisli)	Bina/Tesis/Alan (m ²)
Battalgazi Kampüsü	-	407.425	51.340
Darende Yerleşkesi	-	150.716,32	12.924
Doğanşehir Yerleşkesi	-	28.286,78	4.900
Hekimhan Yerleşkesi	6.000	90.168	10.915
Kale Yerleşkesi	-	5.000	11.710
Yeşilyurt Yerleşkesi	2.484,24	-	5.000
Akçadağ Yerleşkesi	-	25.043,57	8.675
Arapgir Yerleşkesi	-	2.635	16.922
TOPLAM	8.484,24 (m²)	709.274,67 (m²)	122.386 (m²)

1.2 Sosyal Alanlar

Tablo 3: Yemekhane Kantin/Kafeteryalar

	Adet	Kapalı Alan((m2)	Kapasite(Kişi)
Öğrenci ve Personel Yemekhanesi	8	2000	3.500
Kantin/Kafeteryalar	8	1275	800

Tablo 4: Toplantı ve Konferans Salonu Sayıları

Kapasite	Toplantı Salonu		Konferans Salonu		Toplam	Toplam
	Adet	m ²	Adet	m ²	(Adet)	(m ²)
76-100	2	300	-	-	3	300
251-Üzeri	-	-	1	450	1	450
TOPLAM	2	300 m²	1	450 m²	2	750 m²

Tablo 5: Öğrenci Yurtları

Bina ve Tesisin Adı	Kapasite(Kişi)	Alan((Kapalı/Açık Alan m ²)
Hekimhan M.Y.O Yurdu	85	8043 m ²
Sürgü M.Y.O Yurdu	74	3350 m ²
Arapgir M.Y.O Yurdu	89	30.000 m ²
TOPLAM	248	41.393 m²

Tablo 6 : Spor Amaçlı Bina ve Tesisler

Bina ve Tesisin Adı	Bulunduğu Yerleşke	Adet	Açık Spor Alanları	Kapalı Spor Alanları	Toplam Alan (m ²)
Atçılık ve Atlı Sporları Merkezi	Battalgazi Yerleşkesi	1	2800 m ²	1410 m ²	4210 m²

Spor Kompleksi- Kapalı Spor Salonu	Merkez-Battalgazi Yerleşkesi	1	2500 m ²	3300 m ²	3300m ²
Halı Saha	Merkez	1	-	-	-
Spor Sahası (Basketbol – Voleybol)	Akçadağ	2	-	-	-
Kapalı Spor Salonu	Arapgir	1	-	1500 m ²	1500 m ²
Spor Sahası (Basketbol – Voleybol)	Arapgir	1	-	-	-
Halı Saha	Arapgir	1	-	-	-
Spor Sahası (Basketbol – Voleybol)	Arapgir	2	-	-	-
Halı Saha	Doğanşehir	1	-	-	-
Spor Sahası (Basketbol – Voleybol)	Hekimhan	2	-	-	-
Spor Sahası (Basketbol – Voleybol)	Yeşilyurt	2	-	-	-
Spor Sahası (Basketbol – Voleybol)	Darende	2	-	-	-
Spor Sahası (Basketbol – Voleybol)	Kale	2	-	-	-



Tablo 7: Diğer Sosyal Alanlar

	Adet	Alan (m ²)	Kapasite (Kişi)
Öğrenci Toplulukları (SKS Bina)	1	100 m ²	50
TOPLAM	1	100 m²	50

1.3. Kültürel Amaçlı Diğer Uygulama ve Araştırma Merkez Bina ve Tesisleri

Tablo 8: Üretim Amaçlı Bina ve Tesisler

BİRİMLER	Sera		(Üretim Ünitesi)	
	Adet	Toplam Alan (m ²)	Adet	Toplam Alan (m ²)
Seralar	3	2300 m ²	3	2300 m ²
TOPLAM	3	2300 m²	3	2300 m²

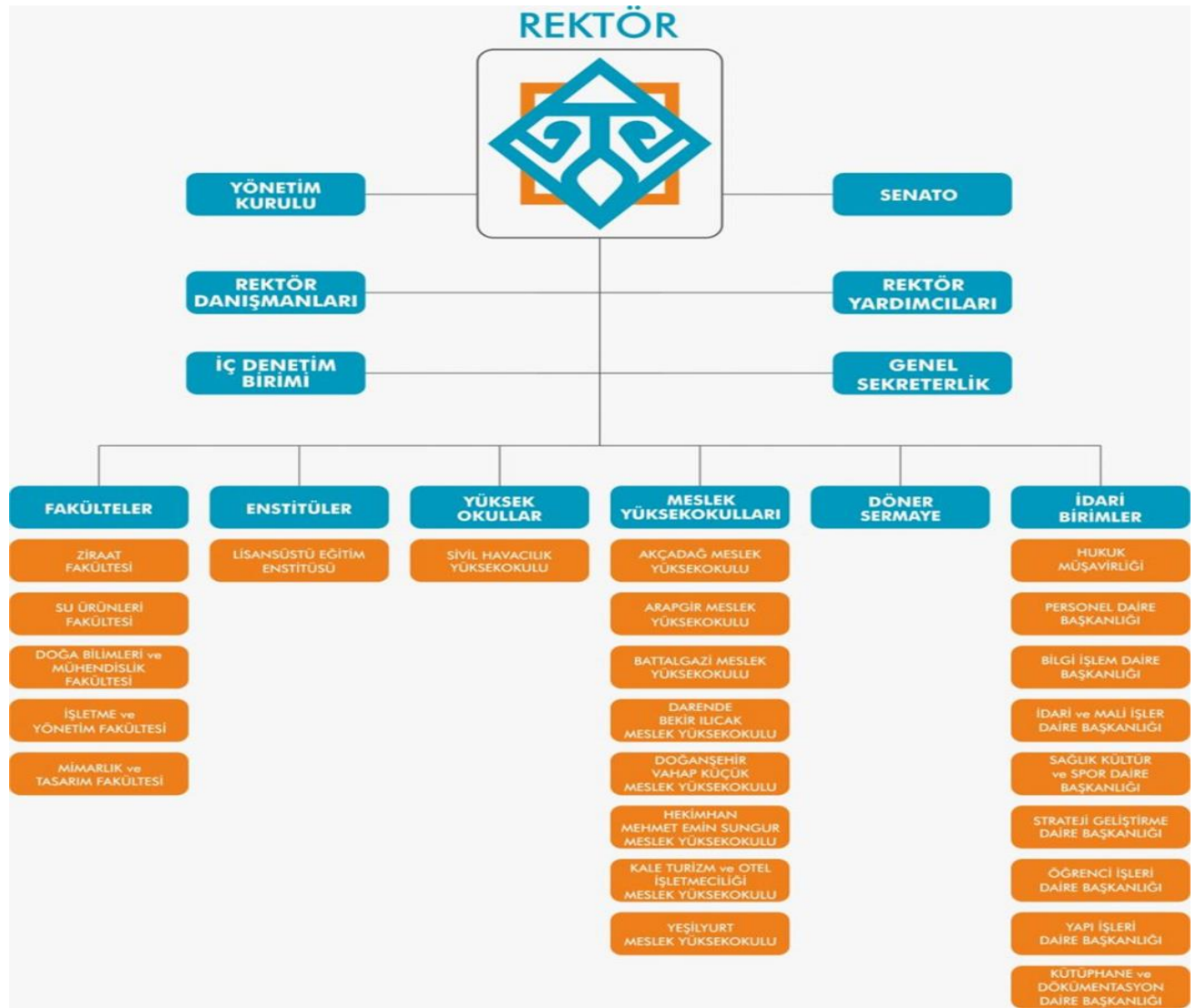
1.4. Genel Alanlar

Tablo 9: Genel Alanlar

Alanın Adı	2018 Yılı Toplam Alan (m ²)
Meydan	1000 m ²
Otopark	4500 m ²
TOPLAM	6000 m²

2 . Teşkilat Yapısı

Üniversitemizin teşkilat yapısı, aşağıda belirtilen hiyerarşik yapıya göre oluşturulmuştur.



Rektörlüğe Bağlı İdari Teşkilatlar

- Genel Sekreterlik
- Bilgi İşlem Daire Başkanlığı
- Döner Sermaye İşletme Müdürlüğü
- İdari ve Mali İşler Daire Başkanlığı
- Kütüphane ve Dokümantasyon Daire Başkanlığı
- Öğrenci İşleri Daire Başkanlığı
- Personel Daire Başkanlığı
- Sağlık, Kültür ve Spor Daire Başkanlığı
- Strateji Geliştirme Daire Başkanlığı
- Yapı İşleri ve Teknik Daire Başkanlığı
- İç Denetim Birimi

3. Bilgi ve Teknoloji Kaynakları

3.1. Teknolojik Kaynaklar

Tablo 10: Teknolojik Kaynaklar

Teknolojik Kaynaklar	2018 Yılı (Adet)
Masaüstü Bilgisayar	600
Dizüstü Bilgisayar	67
Projeksiyon	103
Tepegöz	3
Yazıcı	110
Baskı Makinesi	5
Fotokopi Makinesi	22
Faks	6
Fotoğraf Makinesi	15
Kameralar	3
Televizyonlar	15
Tarayıcılar	15
Ses Sistemi	11

3.2. Kütüphane Kaynakları

Tablo 11: Kütüphane Kaynakları

	2018 Yılında Alınan Kütüphane Kaynakları
	Basılı
Kitap Sayısı	27.536
TOPLAM	27.536

4. İnsan Kaynakları

Tablo 12: Genel Personel Sayısı

Personel Sınıfı	2018 Yılı
Akademik Personel	121
İdari Personel	88
TOPLAM	189

4.1. Akademik Personelin Kadro ve İstihdam Şekline Göre Dağılımı

Tablo 13: Akademik Personelin Kadro Dağılımı

UNVAN	SAYI
Profesör	7
Doçent	5
Doktor Öğretim Üyesi	19
Öğretim Görevlisi	87
Araştırma Görevlisi	3
TOPLAM	121

4.2. Akademik Personelin Unvan Bazında Dağılımı

Tablo 14: Akademik Personelin Unvan Bazında Dağılımı

Bölüm/Birim Adı	Profesör	Doçent	Doktor Öğretim Üyesi	Öğretim Görevlisi	Araştırma Görevlisi	Uzman	Toplam
Ziraat Fakültesi	6	2	7	-	3	-	18
Su Ürünleri Fakültesi	-	2	2	-	-	-	4
Mühendislik ve Doğa Bilimleri Fakültesi	-	-	-	-	-	-	-
İşletme ve Yönetim Bilimleri Fakültesi	-	-	-	-	-	-	-
Mimarlık, Tasarım ve Sanat Fakültesi	-	-	-	-	-	-	-
Sivil Havacılık Yüksekokulu	-	-	-	-	-	-	-
Akçadağ Meslek Yüksekokulu	-	-	3	7	-	-	10
Arapgir Meslek Yüksekokulu	-	-	-	18	-	-	18
Battalgazi Meslek Yüksekokulu	1	1	2	12	-	-	16
Darende Bekir Ilıcak Meslek Yüksekokulu	-	-	1	12	-	-	13
Doğanşehir Vahap Küçük Meslek Yüksekokulu	-	-	1	8	-	-	9
Hekimhan Mehmet Emin Sungur Meslek Yüksekokulu	-	-	-	13	-	-	13
Kale Turizm ve Otel İşletmeciliği Meslek Yüksekokulu	-	-	2	6	-	-	8
Yeşilyurt Meslek Yüksekokulu	-	-	1	11	-	-	12

4.3. İdari Personel Kadro Dağılımı

Tablo 15: 2018 Yılı Cinsiyete Göre İdari Personel Kadro Durumu

Personel	K	E	Toplam
İdari Personel Sayısı	11	77	88
Toplam	11	77	88

4.4.Engelli İdari Personel Hizmet Sınıflarına Göre Dağılımı

Tablo 16: Engelli Personelin Unvan ve Hizmet Sınıfına Göre Dağılımı

Hizmet Sınıfı	Engelli Personel Sayısı
Genel İdari Hizmetler	2
Yardımcı Hizmetler Sınıfı	2
TOPLAM	4

4.5. İdari Personelin Eğitim Durumu

Tablo 17: İdari Personel Eğitim Durumu

	İlköğretim	Lise	Ön Lisans	Lisans	Yüksek Lisans ve Doktora	TOPLAM
Kişi Sayısı	18	23	13	29	4	88

4.6. İdari Personelin Hizmet Süreleri

Tablo 18: İdari Personel Hizmet Süresi

	1-3 Yıl	4-6 Yıl	7-10 Yıl	11-15 Yıl	16-20 Yıl	21-Üzeri	TOPLAM
Toplam Kişi Sayısı	6	10	9	22	8	33	88

5. Sunulan Hizmetler


5.1. Eğitim Hizmetleri

5.1.2.Ön Lisans ve Lisans Programları-Öğrenci Sayıları

Tablo 19: 2018-2019 Yılı Eğitim-Öğretim Yılı Öğrenci Sayıları

Birim	1.Öğretim			2.Öğretim			TOPLAM		
	T	K	E	T	K	E	T	K	E
Fakülteler									
Enstitüler	366	149	217	-	-	-	366	149	217
Yüksekokullar	71	27	44	-	-	-	71	27	44
TOPLAM	3765	1436	2329	215	26	189	3980	1462	2518

Tablo 20: Lisans Programları ve Öğrenci Sayıları



Bilin, Emek, Överi...

ZİRAAT FAKÜLTESİ

Ziraat Fakültesi	Hazırlık			1.Sınıf		2.Sınıf			3.Sınıf			4.Sınıf			Birim Toplamı		
	E	K	T	E	E	K	T	E	K	T	E	K	T	E	K	T	
Bitki Koruma				25	23	12	35	14	15	29	25	17	42	87	56	143	
Bahçe Bitkileri	1		1	18	30	26	56	31	24	55	50	31	81	130	93	223	
Toplam :	1		1	43	53	38	91	45	39	84	75	48	123	217	149	366	

www.ozal.edu.tr

Tablo 21: Önlisans Programları ve Öğrenci Sayıları




**MALATYA
TURGUT ÖZAL
UNİVERSİTESİ**

Bilin, Emek, Özveri...

BATTALGAZİ MESLEK YÜKSEKOKULU

Battalgazi Meslek Yüksekokulu	1.Sınıf			2.Sınıf			Birim Toplamı		
	E	K	T	E	K	T	E	K	T
Bahçe Tarımı	32	12	44	108	32	134	140	44	184
Tıbbi ve Aromatik Bitkiler Programı	9	11	20	10	21	31	19	32	51
Basım ve Yayın Teknolojileri(I.Ö.)				37	9	46	37	9	46
Basım ve Yayın Teknolojileri	39	28	67	90	93	183	129	121	250
Süs Bitkileri Yetiştiriciliği	13	5	18	45	12	57	58	17	75
Yerel Yönetimler	15	28	43	44	35	79	59	63	122
Toplam :	108	84	192	334	202	530	442	286	728

www.ozal.edu.tr




**MALATYA
TURGUT ÖZAL
UNİVERSİTESİ**

Bilin, Emek, Özveri...

DARENDE BEKİR ILICAK MESLEK YÜKSEKOKULU

Darende Bekir Ilıcak Meslek Yüksekokulu	1.Sınıf			2.Sınıf			Birim Toplamı		
	E	K	T	E	K	T	E	K	T
Gıda Teknolojisi	12	21	33	32	34	66	44	55	99
İnşaat Teknolojisi	28	5	33	45	9	54	73	14	87
Optisyenlik	25	44	69	41	45	86	66	89	155
Harita ve Kadastro	24	17	41	19	17	36	43	34	77
Toplam :	89	87	176	137	105	242	226	192	418

www.ozal.edu.tr



**MALATYA
TURGUT ÖZAL
UNİVERSİTESİ**

Bilin, Emek, Özveri...

AKÇADAĞ MESLEK YÜKSEKOKULU

Akçadağ Meslek Yüksekokulu	1.Sınıf			2.Sınıf			Birim Toplamı		
	E	K	T	E	K	T	E	K	T
İşletme Yönetimi	15	7	22	45	66	111	53	70	133
Bilgisayar Programcılığı(I.Ö.)				49	13	62	49	13	62
Atçılık ve Antrenörlüğü	16	4	20	32	12	44	48	16	64
Bilgisayar Programcılığı	16	6	22	63	43	106	79	49	128
Toplam :	47	17	64	189	134	323	236	151	387

www.ozal.edu.tr

Hekimhan Mehmet Emin Sungur Meslek Yüksekokulu	1.Sınıf			2.Sınıf			Birim Toplamı		
	E	K	T	E	K	T	E	K	T
Maden Teknolojisi				15		15	15		15
Yapı Denetimi	13	6	19	47	6	53	61	12	73
İşçi Sağlığı ve İş Güvenliği	30	17	47	31	35	66	61	52	113
Sondaj Teknolojisi				30		30	30		30
Geoteknik				13	9	22	13	9	22
Toplam :	43	23	66	136	50	186	180	73	253

Doğanehir Vahap Küçük Meslek Yüksekokulu	Hazırlık			1.Sınıf			2.Sınıf			3.Sınıf			4.Sınıf			Birim Toplamı		
	E	K	T	E	K	T	E	K	T	E	K	T	E	K	T	E	K	T
Sivil Savunma ve İtfaiyecilik Pr.				41		41										41		41
Bilgisayar Programcılığı				20	5	25	4		4							24	5	29
Dış Ticaret				12	9	21	4	2	6							16	11	27
Çağrı Merkezi Hizmetleri				13	27	40										13	27	40
Toplam:				86	41	127	8	2	10							94	43	137

Sürgü Meslek Yüksekokulu (Doğanehir MYO'ya 2018 de Aktarıldı)	Hazırlık			1.Sınıf			2.Sınıf			3.Sınıf			4.Sınıf			Birim Toplamı		
	E	K	T	E	K	T	E	K	T	E	K	T	E	K	T	E	K	T
Bilgisayar Programcılığı(İ.Ö.)							4		4							4		4
Bilgisayar Programcılığı							25	16	41							25	16	41
Su Ürünleri							13	3	16							13	3	16
Toplam:							42	19	61							42	19	61

Kale Meslek Yüksekokulu (Kale Turizm ve Otel İşletmeciliği Meslek Yüksekokuluna 2018 de Aktarıldı)	Hazırlık			1.Sınıf			2.Sınıf			3.Sınıf			4.Sınıf			Birim Toplamı		
	E	K	T	E	K	T	E	K	T	E	K	T	E	K	T	E	K	T
Turizm ve Otel İşletmeciliği 96							30	18	48							30	18	48
Ağırlama Hizmetleri							2	5	7							2	5	7
Pazarlama							28	11	39							28	11	39
Toplam:							60	34	94							60	34	94

Kale Turizm ve Otel İşletmeciliği Meslek Yüksekokulu	Hazırlık			1.Sınıf			2.Sınıf			3.Sınıf			4.Sınıf			Birim Toplamı		
	E	K	T	E	K	T	E	K	T	E	K	T	E	K	T	E	K	T
İkram Hizmetleri				5		5										5		5
Turizm ve Otel İşletmeciliği				23	6	29	29	18	47							52	24	76
Pazarlama							35	9	44							35	9	44
Turist Rehberliği				18	12	30	20	14	34							38	26	64
Toplam:				46	18	64	84	41	125							130	59	189

Yakınca Meslek Yüksekokulu (Yeşilyurt Meslek Yüksekokuluna 2018 de aktarıldı)	Hazırlık			1.Sınıf			2.Sınıf			3.Sınıf			4.Sınıf			Birim Toplamı		
	E	K	T	E	K	T	E	K	T	E	K	T	E	K	T	E	K	T
Otomotiv Teknolojisi							208	1	209							208	1	209
Biyomedikal Cihaz Teknolojisi							22	6	28							22	6	28
Otomotiv Teknolojisi(İ.Ö.)							95		95							95		95
Otomotiv							21		21							21		21
Giyim Üretim Teknolojisi							6	39	45							6	39	45
Tekstil(İ.Ö.)								4	4								4	4
Tekstil Teknolojisi							41	34	75							41	34	75
Otomotiv(İ.Ö.)							4		4							4		4
Tekstil							5	4	9							5	4	9
Toplam:							402	88	490							402	88	490

Yeşilyurt Meslek Yüksekokulu	Hazırlık			1.Sınıf			2.Sınıf			3.Sınıf			4.Sınıf			Birim Toplamı		
	E	K	T	E	K	T	E	K	T	E	K	T	E	K	T	E	K	T
Tekstil Teknolojisi				1	1	2	8	5	13							9	6	15
Biyomedikal Cihaz Teknolojisi				23	29	52	26	22	48							49	51	100
Moda Tasarımı				8	32	40	7	27	34							15	59	74
Giyim Üretim Teknolojisi					1	1	5	7	12							5	8	13
Otomotiv Teknolojisi				13		13	69		69							82		82
Toplam:				45	63	108	115	61	176							160	124	284

Arapgir Meslek Yüksekokulu	Hazırlık			1.Sınıf			2.Sınıf			3.Sınıf			4.Sınıf			Birim Toplamı		
	E	K	T	E	K	T	E	K	T	E	K	T	E	K	T	E	K	T
Mekatronik							112		112							112		112
Elektrik - İletim Dağıtım Tesisat							2		2							2		2
Tekstil Teknolojisi							1	8	9							1	8	9
Halıcılık ve Kilimcilik							6	7	13							6	7	13
Muhasebe							1	9	10							1	9	10
Halıcılık ve Desinatörlüğü							2	12	14							2	12	14
Gaz ve Tesisatı Teknolojisi							1		1							1		1
Elektrik				1		1	95	1	96							96	1	97
Geleneksel El Sanatları				1	4	5	18	51	69							19	55	74

Otomotiv						9		9						9		9
Muhasebe ve Vergi Uygulamaları			7	11	18	46	66	112						53	77	130
Tekstil						5	18	23						5	18	23
Doğalgaz ve Tesisatı Teknolojisi						36		36						36		36
Bankacılık ve Sigortacılık			23	36	59	44	80	124						67	116	183
Otomotiv Teknolojisi						82	1	83						82	1	83
Büro Yönetimi ve Yönetici Asistanlığı			17	25	42	37	64	101						54	89	143
Toplam:			49	76	125	497	317	814						546	393	939

5.1.3. Lisansüstü Öğrenci Sayıları

Tablo 22: Yüksek Lisans ve Doktora Programları Öğrenci Sayıları

Ana Bilim Dalı	2018-2019 Eğitim Gören Öğrenci Sayıları					
	Yüksek Lisans				Doktora	
	Tezli		Tezsiz			
	K	E	K	E	K	E
Bahçe Bitkileri	7	21			2	4
Bitki Koruma	16	16			1	2
TOPLAM	23	37			3	6
GENEL TOPLAM	60				9	

5.1.4. Engelli Öğrenci Sayıları

Tablo 23: Engelli Öğrenci Sayıları

PROGRAMIN ADI	I. Öğretim			II. Öğretim			Toplam		Genel Toplam
	Erkek	Kız	Top.	Erkek	Kız	Top.	Erkek	Kız	
Lisans /Lisansüstü Programı									
Harita ve Kadastro Programı	-	1	1	-	-	-	-	1	1
Tıbbi ve Aromatik Bitkiler Programı	-	1	1	-	-	-	-	1	1
Büro Yönetimi ve Yönetici Asistanlığı Programı	1	-	1	-	-	-	1	-	1
Bahçe Bitkileri Programı	1	-	1	-	-	-	1	-	1

5.1.5. Öğrenci Kontenjanları ve Doluluk Oranları

Tablo 24: Öğrenci Kontenjanları ve Doluluk Oranları

Birimin Adı	ÖSYM Kontenjanı(*)	ÖSYM Sonucu Kayıt	Boş Kalan Kontenjan	Ek Kontenjan Kayıt	Toplam Kayıt	Doluluk Oranı(%)
Bahçe Bitkileri	45	24	17	4	28	63
Bitki Koruma	30	31	0	2	33	100

Atçılık ve Antrenörlüğü	20	21	0	6	27	100
Bilgisayar Programcılığı	25	26	0	7	33	100
İşletme Yönetimi	20	20	0	6	26	100
Bankacılık ve Sigortacılık	60	62	0	13	75	100
Büro Yönetimi ve Yönetici Asistanlığı	60	37	0	28	65	100
Geleneksel El Sanatları	30	6	14	0	6	20
Muhasebe ve Vergi Uygulamaları	20	11	0	13	24	100
Bahçe Tarımı	35	36	0	11	47	100
Basım ve Yayın Teknolojileri	60	56	0	20	76	100
Süs Bitkileri Yetiştiriciliği	15	13	0	11	24	100
Tıbbi ve Aromatik Bitkiler	25	14	1	10	24	96
Yerel Yönetimler	40	41	0	9	50	100
Gıda Teknolojileri	35	36	0	3	39	100
Harita ve Kadastro	40	41	0	2	43	100
İnşaat Teknolojisi	30	31	0	2	33	100
Optisyenlik	65	67	0	9	76	100
Bilgisayar Programcılığı	25	26	0	5	31	100
Çağrı Merkezi Hizmetleri	40	41	0	7	48	100
Dış Ticaret	20	21	0	4	25	100
Sivil Savunma ve İtfayecilik	40	41	0	1	42	100
İş Sağlığı ve Güvenliği	50	52	0	8	60	100
Yapı Denetimi	20	21	0	9	30	100
İkram Hizmetleri	40	7	32	1	8	20
Turist Rehberliği	35	20	3	12	32	92

5.1.6. Yatay ve Dikey Geçişle Gelen Öğrenci Sayıları

Tablo 25: Yatay ve Dikey Geçişle Gelen Öğrenci Sayıları

	Yatay Geçişle Gelen Öğrenci Sayısı			Dikey Geçişle Gelen Öğrenci Sayısı		
		E	T	K	E	T
Fakülteler	8	10	18	5	12	17
Enstitüler	-	-	-	-	-	-
Yüksekokullar	5	8	13	-	-	-
TOPLAM	13	18	31	5	12	17

5.2. Barınma Hizmeti

Tablo 26: Barınma Hizmeti

ÖĞRENCİ YURTLARININ ADI	KAPASİTE		MEVCUT		2018 YILI DOLULUK ORANI (%)
	KIZ	ERKEK	KIZ	ERKEK	
Hekimhan Mehmet Emin Sungur MYO	200	200	35	50	21
Darende Bekir Ilıcak MYO	90	0	89	0	99,9
Doğaneşir Vahap Küçük MYO	25	50	24	50	99,9
TOPLAM	315	250	148	100	45

5.3 : Kültürel Faaliyetleri

Tablo 27: Kültürel Faaliyetleri

Etkinlik Adı	Sayısı	Katılımcı Sayısı
Sinemacılar Öğrencilerle Buluşuyor	1	260
Kariyer ve Marka Sohbetleri	2	200
Deprem Eğitimi	1	50
Büyüklerimizi Bir Gün Değil, Her Gün Hatırlayalım	1	20
Sanatçı Öğrenci Buluşmaları	1	30

Kampüse Hoş Geldin Etkinliği	1	30
Ziraat Fakültesi Öğrencilerinin Tarım Kredi Kooperatifleri Malatya Bölge Birliği Ziyareti	1	15
TOPLAM	8	605

5.4. Spor Hizmetleri

Tablo 28: Spor Hizmetleri

	Faaliyet Sayısı	Sporcu Sayısı
Kurum İçi	8	60
TOPLAM	8	60



6. Yönetim ve İç Kontrol Sistemi

Aşağıda belirlenen çerçevede İç Kontrol ve Eylem Planı kapsamında çalışmalara devam edilmektedir.

- İç Kontrol Standartlarına Uyum Eylem Planı Hazırlık Onayı
- Kamu İç Kontrol Standartlarına Uyum Eylem Planı Hazırlama Grubunun Kurulması
- İç Kontrol İzleme ve Yönlendirme Kurulunun Kurulması
- Ekinde Eylem Planı Taslağı Olan Bir Rapor Hazırlanması
- Raporun Görüşülmesi
- Eylem Planının Üst Yöneticiye Sunulması

- Eylem Planının Üst Yönetici Tarafından Onaylanması
- Eylem Planının Maliye Bakanlığına Gönderilmesi
- Eylemlerin Uygulamaya Konulması

II. AMAÇ ve HEDEFLER

A. İdarenin Amaç ve Hedefler

Stratejik Plan hazırlık çalışmaları ile birlikte Temel Amaç ve Hedefler belirlenecektir.

B. Temel Politika ve Öncelikler

Stratejik Plan hazırlık çalışmaları ile birlikte Temel Politikalar ve Öncelikler belirlenecektir.

III. FAALİYETLERE İLİŞKİN BİLGİ ve DEĞERLENDİRMELER

A. Mali Bilgiler

1. Bütçe Uygulama Sonuçları

1.1. Bütçe Giderleri

Tablo 29: 2018 Yılı Uygulama Sonuçları

TERTİP	EKLENEN	TOPLAM ÖDENEK	SERBEST	ÖDENEK GÖNDERME	TENKİS	TOPLAM ÖDENEK GÖNDERME	KULLANILAN BİLİR ÖDENEK GÖNDERME	HARCAMA (AVANS DAHİL)	KALAN
39.19.00.01-01.3.1.00-2-01.1	9.000,00	9.000,00	9.000,00	9.000,00	-5.599,33	3.400,67	5.599,33	3.400,67	0,00
39.19.00.01-01.3.1.00-2-02.1	3.000,00	3.000,00	3.000,00	3.000,00	-2.339,01	660,99	2.339,01	660,99	0,00
39.19.00.01-01.3.2.00-2-01.1	9.000,00	9.000,00	9.000,00	9.000,00	-9.000,00	0,00	9.000,00	0,00	0,00
39.19.00.01-01.3.2.00-2-02.1	3.000,00	3.000,00	3.000,00	3.000,00	-3.000,00	0,00	3.000,00	0,00	0,00
39.19.00.01-01.3.9.00-2-01.1	45.000,00	45.000,00	45.000,00	72.851,28	-41.760,46	31.090,82	13.909,18	31.090,82	0,00
39.19.00.01-01.3.9.00-2-02.1	15.000,00	15.000,00	15.000,00	15.000,00	-14.464,59	535,41	14.464,59	535,41	0,00
39.19.00.01-08.2.0.00-2-01.1	9.000,00	9.000,00	9.000,00	9.000,00	-9.000,00	0,00	9.000,00	0,00	0,00
39.19.00.01-08.2.0.00-2-02.1	3.000,00	3.000,00	3.000,00	3.000,00	-3.000,00	0,00	3.000,00	0,00	0,00
39.19.00.01-09.4.1.00-2-01.1	3.220.138,00	3.220.138,00	3.220.138,00	3.908.718,91	-689.608,10	3.219.110,81	1.027,19	3.219.110,81	0,00
39.19.00.01-09.4.1.00-2-01.4	13.545,00	13.545,00	13.545,00	13.545,00	-13.545,00	0,00	13.545,00	0,00	0,00
39.19.00.01-09.4.1.00-2-02.1	428.731,00	428.731,00	428.731,00	544.847,17	-119.530,89	425.316,28	3.414,72	425.316,28	0,00
39.19.00.01-09.4.1.00-2-03.2	1.938.077,00	1.938.077,00	1.938.077,00	1.422.077,00	-254.441,56	1.167.635,44	770.441,56	1.167.635,44	0,00
39.19.00.01-09.4.1.00-2-03.3	30.423,00	30.423,00	30.423,00	47.419,00	-39.783,24	7.635,76	22.787,24	7.635,76	0,00
39.19.00.01-09.4.1.00-2-03.5	94.951,00	94.951,00	94.951,00	141.401,00	-57.994,42	83.406,58	11.544,42	83.406,58	0,00
39.19.00.01-09.4.1.00-2-03.7	140.417,00	140.417,00	140.417,00	169.067,00	-34.885,83	134.181,17	6.235,83	134.181,17	0,00
39.19.00.01-09.4.1.00-2-03.8	44.386,00	44.386,00	44.386,00	70.886,00	-61.719,76	9.166,24	35.219,76	9.166,24	0,00
39.19.00.01-09.4.1.00-2-06.1	600.000,00	600.000,00	600.000,00	0,00	0,00	0,00	600.000,00	0,00	0,00
39.19.00.01-09.4.1.00-2-06.3	300.000,00	300.000,00	300.000,00	0,00	0,00	0,00	300.000,00	0,00	0,00
39.19.00.01-09.4.1.00-2-06.5	500.000,00	500.000,00	500.000,00	0,00	0,00	0,00	500.000,00	0,00	0,00
39.19.00.01-09.4.1.00-2-06.6	250.000,00	250.000,00	250.000,00	0,00	0,00	0,00	250.000,00	0,00	0,00
39.19.00.01-09.4.1.00-2-06.7	1.850.000,00	1.850.000,00	1.850.000,00	0,00	0,00	0,00	1.850.000,00	0,00	0,00
39.19.00.01-09.4.1.23-2-05.4	14.700,00	14.700,00	14.700,00	14.700,00	0,00	14.700,00	0,00	14.700,00	0,00
39.19.00.01-09.6.0.00-2-01.1	18.000,00	18.000,00	18.000,00	29.860,04	-24.780,93	5.079,11	12.920,89	5.079,11	0,00
39.19.00.01-09.6.0.00-2-02.1	6.000,00	6.000,00	6.000,00	6.000,00	-5.362,22	637,78	5.362,22	637,78	0,00
39.19.00.01-09.9.9.00-2-01.1	20.000,00	20.000,00	20.000,00	35.030,80	-21.106,81	13.923,99	6.076,01	13.923,99	0,00

1.2 – Bütçe Gelirleri

Malatya Turgut Özal Üniversitesinin kuruluş bütçesi kapsamında sağlanan gelirler ile faaliyetleri sürdürmüştür.

IV. KURUMSAL KABİLİYET ve KAPASİTENİN DEĞERLENDİRİLMESİ

A – ÜSTÜNLÜKLER

- ✓ Gelişime açık, güçlü ve istikrarlı bir üniversite yönetiminin mevcut olması,
- ✓ Yurt içi ve yurt dışı işbirliklerini oluşturma çalışmalarına öncelik verilmesi,
- ✓ Bölgemizdeki kamu kurum ve kuruluşlarla güçlü işbirliğinin oluşturulması,
- ✓ Araştırma faaliyetlerinin ve akreditasyon çalışmalarına verilen önem,
- ✓ Değişimi yönetebilen genç, dinamik, nitelikli, istekli, yeniliğe açık, kaliteli, rekabetçi ve işbirliği yapan kadronun var olması,
- ✓ Üniversite birimleri arasında güçlü işbirliği imkânlarının olması,
- ✓ Öğretim elemanları, idari personel arasında kişisel ilişkilerin güçlü olması
- ✓ İletişim ve ortak çalışmaların yüksek düzeyde olması,
- ✓ Başarılı öğrenci topluluğunun varlığı,

B – FIRSATLAR

- ✓ Öğrencilerin öğretim elemanları ile güçlü etkileşim ve iletişimde bulunabilmeleri,
- ✓ Personel öğrenci şikayet ve sorunlarının yöneticilere rahat ulaştırma olanağı,
- ✓ Demokratik Yönetim ve çalışma ortamı,
- ✓ Eğitim ve öğretimde sürekli kalite arayışının var olması,
- ✓ Diğer araştırma kuruluşları ve üniversitelerle işbirliğine açık olunması,

C – ZAYIFLIKLAR

- ✓ Mevcut giderleri karşılayacak yeterli ödenek bulunmaması,
- ✓ Merkezi Kampüsün bulunmayışı,
- ✓ Yeleşkeler arasındaki mesafe,
- ✓ Kurumsallaşma çalışmaları için zamana ihtiyaç olması,
- ✓ Akademik ve İdari Personel sayısının itenilen düzeyde olmaması,

V - ÖNERİ VE TEDBİRLER

Makroekonomik konjoktüre ve bütçe imkânlarına göre kampüs alanı çalışmalarını ile birlikte, Lisans ve lisansüstü eğitim kalitesini arttırma çalışmalarını, derslikler ve laboratuarların alt yapısının iyileştirilme çalışmalarına devam edilecektir.

İÇ KONTROL GÜVENCE BEYANI

Harcama yetkilisi olarak yetkim dahilinde; bu raporda yer alan bilgilerin güvenilir, tam ve doğru olduğunu beyan ederim.

Bu raporda açıklanan faaliyetler için idare bütçesinden harcama birimimize tahsis edilmiş kaynakların etkili, ekonomik ve verimli bir şekilde kullanıldığını, görev ve yetki alanım çerçevesinde iç kontrol sisteminin idari ve mali kararlar ile bunlara ilişkin işlemlerin yasallık ve düzenliliği hususunda yeterli güvenceyi sağladığını ve harcama birimizde süreç kontrolünün etkin olarak uygulandığını bildiririm.

Bu güvence, harcama yetkilisi olarak sahip olduğum bilgi ve değerlendirmeler, iç kontroller, iç denetçi raporları ile Sayıştay raporları gibi bilgim dahilindeki hususlara dayanmaktadır.

Burada raporlanmayan, idarenin menfaatlerine zarar veren herhangi bir husus hakkında bilgim olmadığını beyan ederim. (27.02.2019)

Prof. Dr. Aysun BAY KARABULUT

Rektör

MALİ HİZMETLER BİRİM YÖNETİCİSİNİN BEYANI

Mali hizmetler birim yöneticisi olarak yetkim dahilinde; Bu idarede, faaliyetlerin mali yönetim ve kontrol mevzuatı ile diğer mevzuata uygun olarak yürütüldüğünü, kamu kaynaklarının etkili, ekonomik ve verimli bir şekilde kullanılmasını temin etmek üzere iç kontrol süreçlerinin işletildiğini, izlendiğini ve gerekli tedbirlerin alınması için düşünce ve önerilerimin zamanında üst yöneticiye raporlandığını beyan ederim.

İdaremizin 2018 yılı Faaliyet Raporunun "Mali Bilgiler" bölümünde yer alan bilgilerin güvenilir, tam ve doğru olduğunu teyit ederim. (27.02.2019)

Kazım DOĞAN

Strateji Geliştirme Daire Başkan V.